



# MINICAM24

**РУКОВОДСТВО ПОЛЬЗОВАТЕЛЯ**

**Беспроводная мини камера с Wi-Fi  
для видеонаблюдения за домом U21  
1080p**



## СОДЕРЖАНИЕ

1. Особенности устройства .....	3
2. Перед использованием .....	4
3. Настройки.....	4
4. Знакомство с интерфейсом .....	7
5. Тревога .....	8
6. Запись видео.....	10
7. Поделиться устройством .....	10
8. Удаление устройства .....	11
9. Настройки.....	11
10. Сброс камеры.....	12
11. Часто задаваемые вопросы.....	13
12. Соответствующие параметры.....	14
13. Гарантийное обслуживание неисправного товара.....	14
Товар надлежащего качества.....	17
Товар ненадлежащего качества.....	17

Компания оставляет за собой право обновлять и изменять дизайн продукта. Технические характеристики и содержание руководства могут быть изменены без предварительного уведомления.

## **1. Особенности устройства**

1. Наблюдение в режиме реального времени: когда вы находитесь вдали от камеры, вы можете смотреть видео в режиме реального времени.
2. Срабатывание тревоги: при обнаружении движущегося объекта в пределах диапазона видимости камеры, камера начнет запись и отправит уведомление в приложении на мобильном телефоне.
3. Хранение на карте microSD: когда карта microSD установлена, камера автоматически сохраняет видео на неё. Карта microSD 8Гб может хранить до 2 дней записи, карта microSD 128Гб может хранить до одного месяца записи.
4. Циклическая запись: когда память заполнена, самая первая видеозапись будет перезаписана наиболее новой.
5. Облачное хранилище. Даже если ваша камера будет украдена или файлы на microSD будут повреждены, доступ к файлам можно получить, если они были сохранены на платном облачном хранилище (услуга облачного хранения предоставляется третьей стороной).
6. Обнаружение человека с помощью технологии искусственного интеллекта: тревога будет срабатывать только тогда, когда обнаружена человеческая деятельность, что позволит уменьшить количество ложных срабатываний, вызванных ветром или животными. Услуга обнаружения человека ИИ предоставляется третьей стороной).
7. Воспроизведение видео: записи, сохраненные на карте microSD, можно просматривать на компьютере с помощью карт-ридера или смотреть прямо на мобильном телефоне. Записи, сохраненные в облачном хранилище, можно загрузить и просмотреть прямо на мобильном телефоне.

## **2. Перед использованием**

1. Отформатируйте карту microSD перед использованием. Обратите внимание, что данное действие приведет к удалению всех данных с карты. Обязательно сделайте резервную копию всех данных перед форматированием. Камера поддерживает только карты microSD класса 10 емкостью не менее 8 Гб и не более 128 Гб.
2. Вы можете смотреть видео в реальном времени, не вставляя карту microSD. Однако для того, чтобы сохранить видеозапись на камере, установить карту необходимо. Карту памяти необходимо устанавливать и изымать только на выключенной камере.
3. У камеры нет встроенной батареи. Она подключается к внешнему источнику питания. Для обеспечения долгого срока службы, и для нормальной работы камеры требуется напряжение 5 В, 1 А.
4. Камера поддерживает соединение Wi-Fi 2,4G и не поддерживает соединение Wi-Fi 5G.
5. Ничем не накрывайте и не оборачивайте камеру, так как это повлияет на нормальное охлаждение камеры. Камера должна постоянно передавать сигналы для подключения к Интернету, поэтому повышение температуры является нормальным явлением и не свидетельствует о какой-либо поломке. Перед отправкой с завода было проведено испытание камеры на долгосрочное старение, чтобы гарантировать, что повышение температуры не повлияет на производительность.
6. Нет необходимости устанавливать время, оно автоматически синхронизируется с местным временем.
7. Пожалуйста, не используйте это устройство в незаконных целях.

## **3. Настройки**

1. Загрузите приложение для видеонаблюдения «V380 Pro» в магазине приложений или отсканируйте QR-код для загрузки.



2. Режим ближнего действия (соединение P2P)
  - a. Установите отформатированную карту памяти в слот для карты, если хотите иметь возможность сохранить видео.
  - b. Подключите источник питания, подождите около минуты, пока светодиод камеры не станет красным. Если светодиод загорается одновременно красным и синим в течение 3 минут, сначала перезагрузите камеру.
  - c. Войдите в «Настройки» на мобильном телефоне, затем выберите «Настройки Wi-Fi». Найдите сигнал Wi-Fi, начинающийся с MV, и нажмите «Подключиться». Подождите, пока на верхней части телефона не появится логотип Wi-Fi, что означает успешное подключение, затем перейдите к следующему шагу.
  - d. Откройте приложение для видеонаблюдения V380 Pro. Смахните экран вниз, чтобы обновить его. После чего на экран будет добавлена новая подключенная камера. Нажмите на экран, чтобы установить имя пользователя и пароль. Если не установите пароль и имя пользователя, не сможете настроить подключения в коротком и дальнем диапазоне действия. После успешной настройки вы можете смотреть видео со своего телефона.

#### Примечание

- Во время соединения P2P (горит красный индикатор), если вы не можете найти Wi-Fi камеры, перезагрузите камеру и повторите попытку поиска.
- Расстояние по прямой линии между камерой и мобильным телефоном должно быть менее 30 футов (10 метров). Также избегайте любых препятствий, таких как стена, деревянная перегородка или дверь, шкафы и пр.

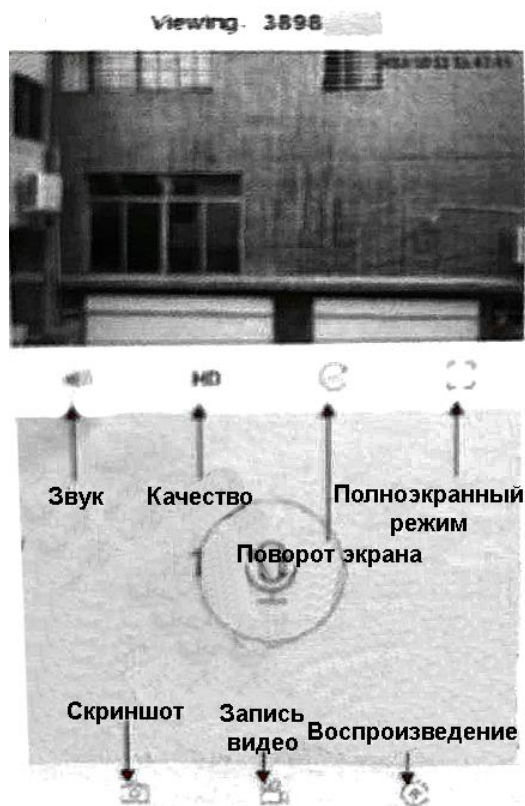
- Если изображение не появилось. просто прокрутите экран вниз, чтобы обновить еще несколько раз
  - Обязательно сохраните отдельно имя пользователя и/или пароль. Если вы забудете имя пользователя и/или пароль, вам потребуется сбросить камеру и настройки и произвести настройки заново.
3. Режим удаленной трансляции (соединение через Wi-Fi роутер)
- (1) Нажмите знак «+» в правом верхнем углу и выберите пункт «Добавить камеру».
  - (2) Нажмите Далее (Next). Убедитесь что камера была включена.
  - (3) Нажмите на надпись «Точка доступа установлена» (“Access-point established”).
  - (4) Нажмите на название сети Wi-Fi, к которой вы хотите подключиться. Введите пароль Wi-Fi, затем нажмите «Подключиться».
  - (5) Для смартфонов на системе Android: при входе в приложение появится в интерфейс, в нем будет написано «Добавить камеру», нажмите на название камеры, которое будет начинаться с MV. Выберите сеть Wi-Fi. (Примечание. Название и пароль от сети Wi-Fi должны состоять из цифр и букв, без пробелов и специальных символов.)
- Дальнейшие действия не требуются, подождите пока камера подключится к сети. После успешного подключения камеры, светодиодный индикатор начнёт гореть синим. Камера будет онлайн, что позволит с помощью удаленной трансляции просматривать снимаемое ею видео всегда и везде.

## 4. Знакомство с интерфейсом



1. Постановка на охрану / снятие с охраны
2. Облачное хранилище
3. Поделиться
4. Удалить устройство
5. Настройки

### Наблюдение в режиме реального времени



## 5. Тревога

Нажмите на значок шестеренки в интерфейсе приложения, чтобы войти в «Настройки». Затем пункт «Тревога» (Alarm). Здесь вы можете настроить срабатывание сигнализации на устройстве. Также вы можете выбрать конкретное расписание и область срабатывания тревоги. Убедитесь, что нужная вам область находится под защитой.

Вы можете включить тревогу, нажав на кнопку 1 на дисплее.

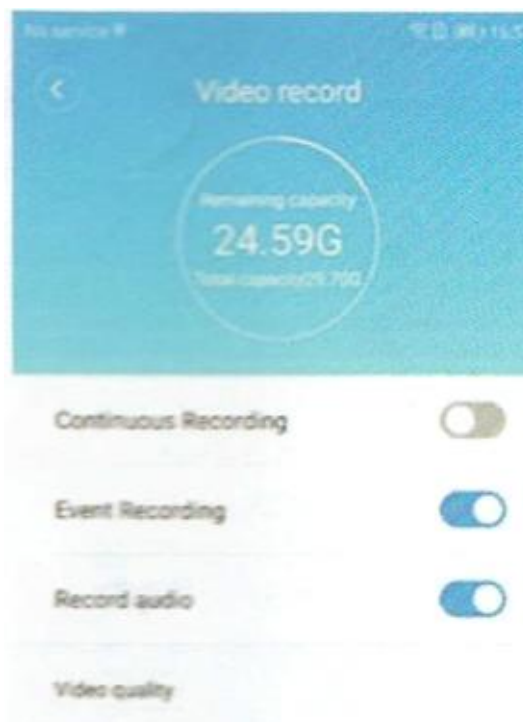
### Обнаружение движения

Нажмите на значок шестеренки в интерфейсе приложения, чтобы войти в «Настройки». Затем пункт «Тревога» (Alarm), убедитесь, что функция включена.

Настройте параметры видеозаписи. Включите запись событий (event recording) и звук тревоги. Функция обнаружения движения была активирована после завершения настройки.







### Обнаружение движения с помощью ИИ

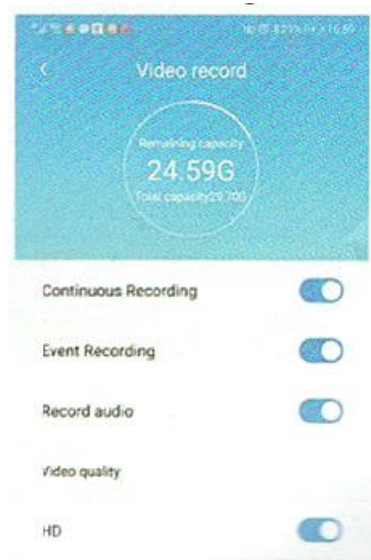
Тревога будет срабатывать только тогда, когда обнаружена человеческая активность, что позволит сделать процесс более точным и уменьшит количество ложных срабатываний.





## 6. Запись видео

Доступно два режима видеозаписи: постоянная или по событию (обнаружению движения).



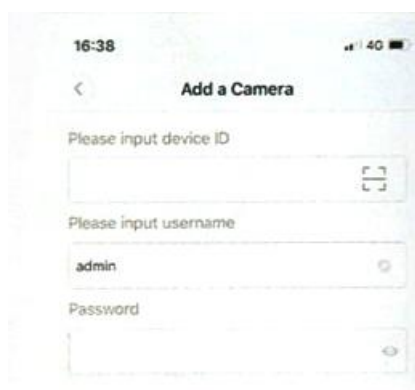
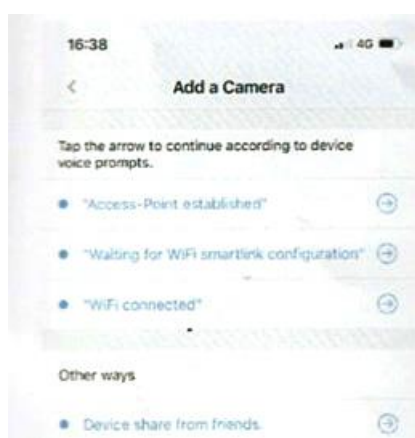
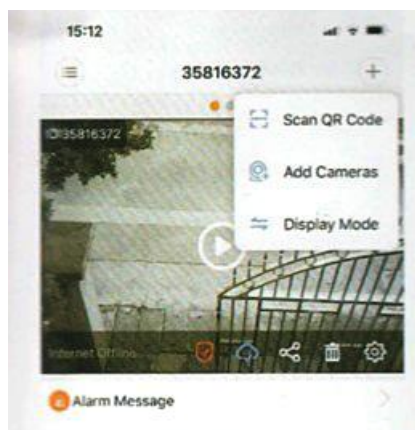
## 7. Поделиться устройством

После настройки удаленной трансляции, вы можете поделиться трансляцией изображения с друзьями.

Для этого новым пользователям необходимо проделать следующее:

1. Скачайте приложение V380 Pro.
2. Нажмите на знак «+» в правом верхнем углу, выберите «Добавить камеру» (Add Camera).
3. Нажмите «Добавить чужое устройство» (Device share from friends).

4. Последний шаг: введите название устройства, имя пользователя и пароль.



## 8. Удаление устройства

Удалите устройство из приложения, видеонаблюдение больше не будет производиться.

## 9. Настройки

В данном пункте меню производятся специфические настройки, например, изменение пароля, выбор языка, параметры записи, IP и т.д.



## 10. Сброс камеры

Включите камеру. С помощью зубочистки нажмите и удерживайте кнопку сброса до заводских настроек в течение 5 секунд. Процесс сброса завершен, когда загорятся одновременно красный и синий светодиодные индикатора.

Процесс перезагрузки может быть произведен как вместе с картой памяти, так и без неё.



## 11. Часто задаваемые вопросы

- Что делать, если удаленная трансляция не работает нормально?
  - Убедитесь, что в месте, в котором установлена камера сильный и стабильный Wi-Fi сигнал.
- Что делать, если записи не сохраняются на карту памяти?
  - Отформатируйте карту памяти перед использованием. Камера поддерживает только карты выше 10-го класса от 8 до 128 Гб.
- Как сохранить видео?
  - Записи могут быть сохранены только если вставлена карта памяти.
  - Если облачное хранилище подключено, видео будет сохранено прямо в хранилище.
- Аккаунт V380 Pro и облачное хранилище
  - Каждый V380 Pro аккаунт может подключиться к мириадам камер, но одна камера поддерживает только одно облачное хранилище. В один и тот же V380 Pro аккаунт можно заходить с разных мобильных устройств.
- Удаленная трансляция была настроена, но в приложении камера постоянно оффлайн.
  - Когда мобильный телефон переключается с одной сети на другую или отключается от сети и переподключается к сети, приложение отключается от камеры и отображается оффлайн.
  - Смахните вниз, чтобы обновить приложение или перезапустите приложение.
- Как установить и изъять карту памяти?
  - Вставьте карту в правильном положении. С помощью ногтя вдавите её в слот до характерного щелчка.
  - Чтобы вынуть карту памяти, надавите ногтем, чтобы карта памяти сдвинулась внутрь. Затем уберите палец. Когда карта памяти выскочит из слота, уберите её.
- Что делать, если забыл пароль?
  - Сбросьте камеру до заводских настроек, затем установите новый пароль.

Отсканируйте QR-код для того, чтобы посмотреть видео с демонстрацией работы с камерой.



## **12. Соответствующие параметры**

- Название приложения: V380 Pro;
- Формат видео: AVI;
- Разрешение AP передачи: HD / SD;
- Разрешение IP передачи: HD / SD;
- Частота видео: 25fps + 1 fps;
- Карта памяти: класс 10 microSD, 8 Гб – 32 Гб;
- Напряжение зарядки: DC-5V;
- Тип интерфейса: Micro USB2.0;
- Особенности: Облачное хранилище и обнаружение человека;
- Поддерживаемое соединение WiFi 2.4G.

## **13. Гарантийное обслуживание неисправного товара**

Если в купленном Вами товаре в течение установленного гарантийного срока обнаружены недостатки, Вы по своему выбору вправе:

- потребовать замены на товар этой же марки (этой же модели и (или) артикула)
- потребовать замены на такой же товар другой марки (модели, артикула) с соответствующим перерасчетом покупной цены;
- потребовать соразмерного уменьшения покупной цены;
- потребовать незамедлительного безвозмездного устранения недостатков товара или возмещения расходов на их исправление потребителем или третьим лицом;

- отказаться от исполнения договора купли-продажи и потребовать возврата уплаченной за товар суммы. В этом случае Вы обязаны вернуть товар с недостатками продавцу за его счет.

В отношении **технически сложного товара** Вы в случае обнаружения в нем недостатков по своему выбору вправе:

- отказаться от исполнения договора купли-продажи и потребовать возврата уплаченной за такой товар суммы;
- предъявить требование о его замене на товар этой же марки (модели, артикула) или на такой же товар другой марки (модели, артикула) с соответствующим перерасчетом покупной цены.

Срок предъявления вышеназванных требований составляет 15 дней со дня передачи Вам такого товара.

По истечении указанного 15-дневного срока данные требования подлежат удовлетворению в одном из следующих случаев:

- обнаружение существенного недостатка товара (существенный недостаток товара: неустранимый недостаток или недостаток, который не может быть устранен без несоразмерных расходов или затрат времени, или выявляется неоднократно, или проявляется вновь после его устранения);
- нарушение установленных законом РФ «О защите прав потребителей» сроков устранения недостатков товара;
- невозможность использования товара в течение каждого года гарантийного срока в совокупности более чем тридцать дней вследствие неоднократного устранения его различных недостатков.

В случае если Вы приобрели уцененный или бывший в употреблении товар ненадлежащего качества, и были заранее предупреждены о недостатках, из-за которых произошла уценка, в письменной форме, то претензии по таким недостаткам не принимаются.

**Важно! Необходимо использовать услуги квалифицированных специалистов по подключению, наладке и пуску в эксплуатацию технически сложных товаров, которые по техническим требованиям не могут быть пущены в эксплуатацию без участия соответствующих специалистов.**

## **Условия проведения гарантийного обслуживания**

- Фактическое наличие неисправного товара в момент обращения в сервисный центр;
- Гарантийное обслуживание товаров, гарантию на которые дает производитель, осуществляется в специализированных сервисных центрах;
- Гарантийное обслуживание неисправных товаров, купленных в интернет-магазинах ООО Максмол-групп, возможно в нашем сервисном центре по телефону 8-800-200-85-66
- Срок гарантийного обслуживания не превышает 45 дней;
- Гарантийное обслуживание осуществляется в течение всего гарантийного срока, установленного на товар;
- При проведении ремонта срок гарантии продлевается на период нахождения товара в ремонте.

### **Право на гарантийный ремонт не распространяется на случаи**

- неисправность устройства вызвана нарушением правил его эксплуатации, транспортировки и хранения.
- на устройстве отсутствует, нарушен или не читается оригинальный серийный номер;
- на устройстве отсутствуют или нарушены заводские или гарантийные пломбы и наклейки;
- ремонт, техническое обслуживание или модернизация устройства производились лицами, не уполномоченными на то компанией-производителем;
- дефекты устройства вызваны использованием устройства с программным обеспечением, не входящим в комплект поставки устройства, или не одобренным для совместного использования производителем устройства;
- дефекты устройства вызваны эксплуатацией устройства в составе комплекта неисправного оборудования;
- обнаруживается попадание внутрь устройства посторонних предметов, веществ, жидкостей, насекомых и т.д.;
- неисправность устройства вызвана прямым или косвенным действием механических сил, химического, термического воздействия, излучения, агрессивных или нейтральных жидкостей, газов или иных токсичных или биологических сред, а



так же любых иных факторов искусственного или естественного происхождения, кроме тех случаев, когда такое воздействие прямо допускается «Руководством пользователя»;

- неисправность устройства вызвана действием сторонних обстоятельств (стихийных бедствий, скачков напряжения электропитания и т.д.);
- неисправность устройства вызвана несоответствием Государственным Стандартам параметров питающих, телекоммуникационных и кабельных сетей;
- иные случаи, предусмотренные производителями.

**Гарантийные обязательства не распространяются на расходные элементы и материалы (элементы питания, картриджи, кабели подключения и т.п.).**

#### Товар надлежащего качества

Вы вправе обменять товар надлежащего качества на аналогичный товар в течение 14 дней, не считая дня покупки.

Обращаем Ваше внимание, что основная часть нашего ассортимента – **технически сложные товары** бытового назначения (электроника, фотоаппаратура, бытовая техника и т.п.).

Указанные товары, согласно [Постановлению Правительства РФ от 31.12.2020 № 2463](#), обмену как товары надлежащего качества не подлежат. Возврат таких товаров не предусмотрен [Законом РФ от 07.02.1992 № 2300-1](#).

#### Товар ненадлежащего качества

Если в приобретенном Вами товаре выявлен недостаток вы вправе по своему выбору заявить одно из требований, указанных в [ст.18 Закона РФ от 07.02.1992 № 2300-1 \(ред. от 11.06.2021\) О защите прав потребителей](#). Для этого можете обратиться в сервисный центр Максмолл по телефону 8-800-200-85-66

Тем не менее, если указанный товар относится к технически сложным, утв. [Постановлением от 10 ноября 2011 г. № 924](#), то указанные в ст.18 требования могут быть заявлены только в течение 15 календарных дней с даты покупки.

По истечении 15 дней предъявление указанных требований возможно в случаях если:

- обнаружен существенный недостаток;
- нарушены сроки устранения недостатков;
- товар не может использоваться в совокупности более тридцати дней в течение каждого года гарантийного срока в связи с необходимостью неоднократного устранения производственных недостатков.

**Приятного использования!**

Сайт: **minicam24.ru**

E-mail: **info@minicam24.ru**

Товар в наличии в 120 городах России и Казахстана

Телефон бесплатной горячей линии: **8(800)200-85-66**